



REGIONE EMILIA-ROMAGNA
PROVINCIA DI PIACENZA
COMUNE DI RIVERGARO



STRADA PROVINCIALE 28 DI GOSSOLENGO.
RIORGANIZZAZIONE A ROTATORIA
DELL'INTERSEZIONE IN CORRISPONDENZA DELLA
S.S. 45 NEL COMUNE DI RIVERGARO

PROGETTO FATTIBILITÀ TECNICO-ECONOMICA

PROGETTAZIONE:



Corte delle Caneve, 11 - 31053 Pieve di Soligo (TV)
Tel. 0438 82082 email: info@its-engineering.com

Ing. ANDREA DE PIN
Ing. MICHELE TITTON
Ing. SIMONE SANTER
Ing. ANDREA STROBBE
Ing. JUAN PABLO BASTI

ELABORATO:

GENERALE
TECNICO AMMINISTRATIVA
PIANO DI MANUTENZIONE

IL PROGETTISTA:
Ing. Andrea De Pin



RESP. UNICO DEL PROCEDIMENTO:
Geol. Davide Marenghi

| CODICE PROGETTO | | | NOME FILE PF MAN RE 01_A_Piano di manutenzione | | REVISIONE | SCALA |
|-----------------|-----------------|------|------------------------------------------------|------------|-----------|------------|
| PROGETTO | STR. | FASE | CODICE ELAB | | | |
| 2024042 | - | PF | MAN | RE | 01 | A |
| | | | | | | |
| | | | | | | |
| | | | | | | |
| A | PRIMA EMISSIONE | | JPB | ADP | MTT | 07.02.2025 |
| REV. | DESCRIZIONE | | REDATTO | VERIFICATO | APPROVATO | DATA |

Indice

| | | |
|-------|--------------------------------------------------------------------------------------------|----|
| 1 | PREMESSA | 3 |
| 2 | ROTATORIE | 4 |
| 2.1 | REQUISITI E PRESTAZIONI (UT) | 4 |
| 2.1.1 | Dimensionamento funzionale | 4 |
| 2.1.2 | Distanza di Visibilità | 5 |
| 2.1.3 | Capacità di una rotatoria | 5 |
| 2.1.4 | Illuminazione | 5 |
| 2.1.5 | Utilizzo di materiali, elementi e componenti a ridotto carico ambientale | 6 |
| 2.1.6 | Utilizzo di materiali, elementi e componenti caratterizzati da un'elevata durabilità | 6 |
| 2.1.7 | Utilizzo di materiali, elementi e componenti riciclati | 7 |
| 2.2 | ELEMENTI MANUTENIBILI DELL'UNITÀ TECNOLOGICA: | 8 |
| 2.2.1 | Anello di circolazione | 8 |
| 2.2.2 | Braccio | 9 |
| 2.2.3 | Isola centrale | 10 |
| 2.2.4 | Isola di separazione | 11 |
| 2.2.5 | Isole permanenti | 12 |
| 4 | SEGNALETICA STRADALE VERTICALE | 14 |
| 4.1 | REQUISITI E PRESTAZIONI (UT) | 14 |
| 4.1.1 | Percettibilità | 14 |
| 4.1.2 | Rifrangenza | 15 |
| 4.1.3 | Utilizzo di materiali, elementi e componenti a ridotto carico ambientale | 15 |
| 4.1.4 | Utilizzo di materiali, elementi e componenti riciclati | 15 |
| 4.1.5 | Riduzione degli impatti negativi nelle operazioni di manutenzione | 16 |
| 4.1.6 | Utilizzo di tecniche costruttive che facilitino il disassemblaggio a fine vita | 16 |
| 4.1.7 | Riduzione dei rifiuti da manutenzione | 16 |
| 4.1.8 | Utilizzo di materiali, elementi e componenti ad elevato potenziale di riciclabilità | 17 |
| 4.2 | ELEMENTI MANUTENIBILI DELL'UNITÀ TECNOLOGICA: | 18 |
| 4.2.1 | Cartelli segnaletici | 18 |
| 4.2.2 | Sostegni, supporti e accessori vari | 19 |
| 5 | SEGNALETICA STRADALE ORIZZONTALE | 21 |
| 5.1 | REQUISITI E PRESTAZIONI (UT) | 21 |
| 5.1.1 | Colore | 21 |
| 5.1.2 | Resistenza al derapaggio | 22 |
| 5.1.3 | Retroriflessione | 23 |
| 5.1.4 | Riflessione alla luce | 25 |
| 5.1.5 | Utilizzo di materiali, elementi e componenti a ridotto carico ambientale | 26 |
| 5.1.6 | Utilizzo di materiali, elementi e componenti riciclati | 26 |

| | | |
|--------|-------------------------------------------------------------------------------------------|----|
| 5.1.7 | Riduzione degli impatti negativi nelle operazioni di manutenzione | 27 |
| 5.1.8 | Utilizzo di tecniche costruttive che facilitino il disassemblaggio a fine vita | 27 |
| 5.1.9 | Riduzione delle emissioni tossiche-nocive di materiali, elementi e componenti | 27 |
| 5.1.10 | Utilizzo di materiali, elementi e componenti ad elevato potenziale di riciclabilità | 28 |
| 5.2 | ELEMENTI MANUTENIBILI DELL'UNITÀ TECNOLOGICA: | 29 |
| 5.2.1 | Altri segnali | 29 |
| 5.2.2 | Attraversamenti ciclabili | 30 |
| 5.2.3 | Attraversamenti pedonali | 31 |
| 5.2.4 | Iscrizioni e simboli | 32 |
| 5.2.5 | Isole di traffico..... | 33 |
| 5.2.6 | Strisce di delimitazione..... | 34 |
| 5.2.7 | Strisce longitudinali..... | 35 |
| 5.2.8 | Strisce trasversali | 36 |
| 5.2.9 | Vernici segnaletiche | 37 |

1 PREMESSA

Il progetto di fattibilità tecnico-economica in essere riguarda *Riorganizzazione a rotatoria dell'intersezione in corrispondenza della S.S.45 nel comune di Rivergaro*.

Con repertorio n. 4311 del 26.06.2024, la Provincia di Piacenza ha affidato alla scrivente società, il Servizio denominato *"STRADA PROVINCIALE 28 DI GOSSOLENGO.RIORGANIZZAZIONE A ROTATORIA DELL'INTERSEZIONE IN CORRISPONDENZA DELLA S.S. 45 NEL COMUNE DI RIVERGARO"*– CUP D37H20001260001.

Il progetto prevede la riqualificazione dell'attuale intersezione a priorità tra la S.S. n. 45 e la S.P. n. 28 di Gossolengo con la realizzazione di una nuova intersezione a rotatoria che consente la riduzione delle velocità con relativa diminuzione dei punti di conflitto a favore delle condizioni di sicurezza di circolazione all'intersezione. L'intersezione si ubica in vicinanza della sponda destra del Fiume Trebbia e in corrispondenza del centro abitato del Comune di Rivergaro in provincia di Piacenza.

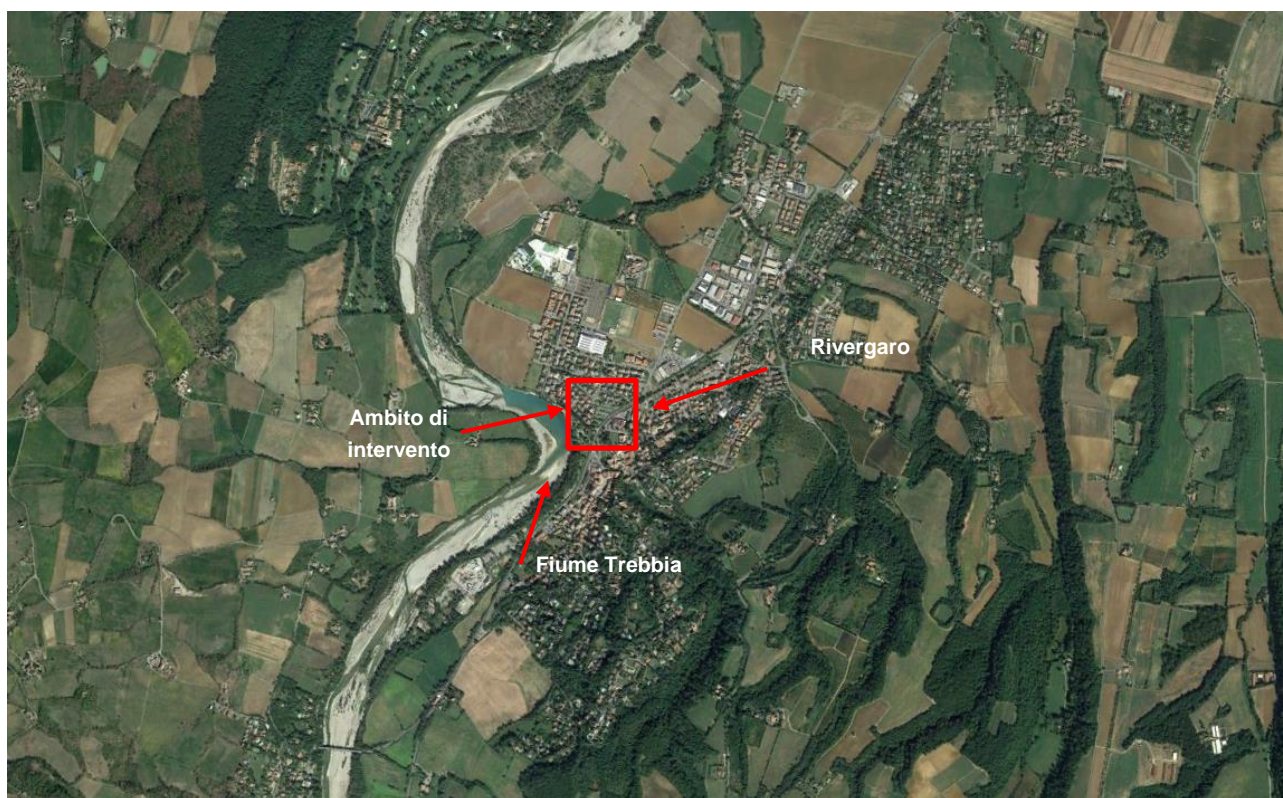


Figura 1.1: Inquadramento ambito di intervento.

Il presente progetto prevede i seguenti interventi:

1. realizzazione di una nuova intersezione a rotatoria tra la S.S. n. 45 e la S.P. n. 28;
2. Sistemazione a verde di aree pavimentate esistenti fuori del sedime stradale di progetto.

Il presente documento rappresenta il Piano di Manutenzione del progetto.

2 ROTATORIE

La rotatoria è una particolare intersezione a raso o a livello per la disciplina del traffico, organizzata in modo da consentire lo smistamento delle correnti di traffico dall'una all'altra di esse ed è caratterizzata dalla presenza di un'area centrale a forma circolare non accessibile, circondata da un anello, percorribile in una sola direzione ed in senso antiorario dal traffico che proviene da più entrate.

A seconda delle dimensioni del diametro della circonferenza esterna, le rotatorie possono suddividersi in:

- Mini rotatorie (con diametro esterno compreso tra 14 e 26 metri);
- Rotatorie urbane compatte (con diametro esterno compreso tra 26 e 40 metri);
- Rotatorie medie (con diametro esterno compreso tra 40 e 60 metri);
- Rotatorie grandi (con diametro esterno maggiore di 60 metri).

Le mini rotatorie possono suddividersi ulteriormente in:

- Mini rotonda con isola centrale sormontabile;
- Mini rotonda con isola centrale semisormontabile.

In riferimento alla classificazione funzionale delle strade, definita dal Codice della Strada e recepita dalle "Norme funzionali e geometriche per la costruzione delle strade", la rotatoria, come particolare tipologia d'intersezione a raso, è ammessa come soluzione dell'incrocio solo fra alcune categorie di strade:

- Strade di categoria C – extraurbane secondarie;
- Strade di categoria E – urbane di quartiere;
- Strade di categoria F locali – ambito urbano ed extraurbano.

2.1 REQUISITI E PRESTAZIONI (UT)

2.1.1 DIMENSIONAMENTO FUNZIONALE

Classe di Requisiti: Di funzionamento

Classe di Esigenza: Gestione

Le intersezioni devono essere dimensionate con riferimento alla domanda di traffico specializzata in relazione alle manovre consentite.

Prestazioni:

Gli elementi ed i parametri da determinare in funzione della domanda di traffico, riferita al periodo di punta di progetto, sono:

- per le intersezioni lineari a raso: la lunghezza delle corsie di accumulo;
- per le intersezioni a rotatoria: la capacità della rotatoria ed il livello di servizio della soluzione adottata;
- per le intersezioni a livelli sfalsati: la lunghezza delle corsie di immissione e delle zone di scambio.

Livello minimo della prestazione:

Per le manovre di immissione e di scambio, la lunghezza delle corsie specializzate deve essere determinata secondo procedure basate sulla distribuzione probabilistica dei distanziamenti temporali tra i veicoli in marcia, su ciascuna corsia.

Il livello di servizio dell'intersezione non dovrà essere inferiore a quello prescritto dal DM 5.11.2001 per il tipo di strade confluenti nel nodo.

A seconda del metodo di calcolo utilizzato potranno essere valutate con criteri funzionali le sole lunghezze $L_{i,e}$ (per le immissioni), L_{sc} (per gli scambi) e $L_{a,a}$ (per le corsie di accumulo) ovvero l'intera corsia specializzata o parte di essa, in modo da garantire che la manovra nel suo complesso offra il livello di servizio richiesto.

2.1.2 DISTANZA DI VISIBILITÀ

Classe di Requisiti: Sicurezza d'uso

Classe di Esigenza: Sicurezza

Negli incroci a rotatoria, i conducenti che si approssimano alla rotatoria devono vedere i veicoli che percorrono l'anello centrale al fine di cedere ad essi la precedenza o eventualmente arrestarsi.

Prestazioni:

Per le traiettorie prioritarie si devono mantenere all'interno dell'intera area di intersezione le medesime condizioni di visibilità previste dalla specifica normativa per le arterie stradali confluenti nei nodi. La presenza dell'intersezione non può difatti costituire deroga agli standard usuali in rapporto alla visibilità del tracciato.

Livello minimo della prestazione:

Il lato maggiore del triangolo di visibilità viene rappresentato dalla distanza di visibilità principale D , data dall'espressione:

$$D = vxt$$

In cui:

v = velocità di riferimento [m/s] , pari al valore della velocità di progetto caratteristica del tratto considerato 0, in presenza di limiti impositivi di velocità, dal valore prescritto dalla segnaletica;

t = tempo di manovra pari a:

In presenza di manovre regolate da precedenza: 12 s

In presenza di manovre regolate da Stop: 6 s

2.1.3 CAPACITÀ DI UNA ROTATORIA

Classe di Requisiti: Funzionalità d'uso

Classe di Esigenza: Funzionalità

Si definisce capacità dell'entrata il più piccolo valore del flusso sul ramo d'ingresso che determina la presenza permanente di veicoli in attesa di immettersi.

Prestazioni:

Il valore del flusso dipende dal flusso che percorre l'anello, e quindi dall'insieme dei flussi in ingresso e in uscita da tutti i bracci della rotatoria. Non è pertanto possibile calcolare la capacità di un braccio se non è nota l'intera matrice M origine/destinazione della rotatoria, dalla quale si ricava la matrice di distribuzione N , il cui generico elemento $p_{i,j}$ fornisce la frazione del flusso entrante da i che esce in j .

Livello minimo della prestazione:

In assenza di una formulazione di capacità per l'Italia, si fa riferimento al metodo messo a punto in Francia dal SETRA, il quale ha il pregio di fornire, oltre al valore della capacità, anche altri elementi utili per la conoscenza del livello di servizio di una rotatoria (tempo medio di attesa e lunghezza massima di una coda all'ingresso).

2.1.4 ILLUMINAZIONE

Classe di Requisiti: Sicurezza d'uso

Classe di Esigenza: Sicurezza

I livelli di illuminamento e le condizioni di uniformità da garantire debbono essere tali da consentire il mutuo avvistamento dei veicoli, l'avvistamento di eventuali ostacoli e la corretta percezione della configurazione degli elementi dell'intersezione, nelle diverse condizioni che possono verificarsi durante l'esercizio diurno e notturno dell'infrastruttura.

Prestazioni:

Per i Nodi di Tipo 3 (Intersezioni a raso), l'illuminazione deve essere realizzata nei casi in cui si accerti la ricorrenza di particolari condizioni ambientali locali, invalidanti ai fini della corretta percezione degli ostacoli, come la presenza di nebbia o foschia. L'accertamento deve essere compiuto anche assumendo informazioni presso le autorità locali, responsabili del territorio.

Livello minimo della prestazione:

L'illuminazione delle intersezioni stradali deve essere sempre prevista nei seguenti casi:

- Nodi di Tipo 1: Intersezioni a livelli sfalsati con eventuali manovre di scambio (Svincolo);
- Nodi di Tipo 2: Intersezioni a livelli sfalsati con manovre di scambio o incroci a raso.

2.1.5 UTILIZZO DI MATERIALI, ELEMENTI E COMPONENTI A RIDOTTO CARICO AMBIENTALE

Classe di Requisiti: Di salvaguardia dell'ambiente

Classe di Esigenza: Salvaguardia ambiente

I materiali e gli elementi selezionati, durante il ciclo di vita utile dovranno assicurare emissioni ridotte di inquinanti oltre ad un ridotto carico energetico.

Prestazioni:

La selezione dei materiali da costruzione deve, quindi, essere effettuata tenendo conto delle principali categorie di impatti ambientali: eutrofizzazione, cambiamenti climatici, acidificazione, riduzione dello strato di ozono extratmosferico, smog fotochimico, inquinamento del suolo e delle falde acquifere. Tali impatti dipendono dalle caratteristiche dei processi produttivi e anche dalla distanza della fonte di approvvigionamento rispetto al cantiere di costruzione del manufatto edilizio, in tale ottica è opportuno privilegiare materiali provenienti da siti di produzione limitrofi al luogo di costruzione, prendendo in considerazione anche la tipologia dei mezzi che sono utilizzati in relazione ai processi di trasporto.

Inoltre, gli impatti ambientali possono dipendere dalla risorsa da cui derivano. Sono da privilegiare quelli derivanti da risorse rinnovabili, pur considerando che la scelta di un materiale dipende anche da altri requisiti che possono giustificare soluzioni tecnologiche differenti.

Livello minimo della prestazione:

I parametri relativi all'utilizzo di materiali ed elementi e componenti a ridotto carico ambientale dovranno rispettare i limiti previsti dalla normativa vigente

2.1.6 UTILIZZO DI MATERIALI, ELEMENTI E COMPONENTI CARATTERIZZATI DA UN'ELEVATA DURABILITÀ

Classe di Requisiti: Utilizzo razionale delle risorse

Classe di Esigenza: Salvaguardia ambiente

Utilizzo razionale delle risorse attraverso l'impiego di materiali con una elevata durabilità.

Prestazioni:

Nelle fasi progettuali dell'opera individuare e scegliere elementi e componenti caratterizzati da una durabilità elevata.

Livello minimo della prestazione:

Nella fase progettuale bisogna garantire una adeguata percentuale di elementi costruttivi caratterizzati da una durabilità elevata.

2.1.7 UTILIZZO DI MATERIALI, ELEMENTI E COMPONENTI RICICLATI

Classe di Requisiti: Gestione dei rifiuti

Classe di Esigenza: Salvaguardia ambiente

Per diminuire la quantità di rifiuti dai prodotti, dovrà essere previsto l'utilizzo di materiali riciclati.

Prestazioni:

Nella scelta dei componenti, elementi e materiali, valutare con attenzione quelli che potenzialmente possono essere avviati al riciclo.

Livello minimo della prestazione:

Calcolare la percentuale di materiali da avviare ai processi di riciclaggio.

Determinare la percentuale in termini di quantità (kg) o di superficie (mq) di materiale impiegato nell'elemento tecnico in relazione all'unità funzionale assunta.

2.2 ELEMENTI MANUTENIBILI DELL'UNITÀ TECNOLOGICA:

2.2.1 ANELLO DI CIRCOLAZIONE

2.2.1.1 REQUISITI E PRESTAZIONI (EM)

- Accessibilità

Classe di Requisiti: Sicurezza d'uso

Classe di Esigenza: Sicurezza

La carreggiata deve essere accessibile ai veicoli ed alle persone se consentito.

Prestazioni:

La carreggiata dovrà essere dimensionata secondo quanto previsto dalle norme in materia di circolazione stradale.

Livello minimo della prestazione:

Dimensioni minime:

- la carreggiata dovrà avere una larghezza minima pari a 3,50 m;
- deve essere dotata di sovrastruttura estesa per una larghezza di 0,30 m da entrambi i lati della carreggiata.

2.2.1.2 ANOMALIE RISCONTRABILI

- Buche

Consistono nella mancanza di materiale dalla superficie del manto stradale a carattere localizzato e con geometrie e profondità irregolari spesso fino a raggiungere gli strati inferiori, ecc.).

- Cedimenti

Consistono nella variazione della sagoma stradale caratterizzati da avvallamenti e crepe localizzati per cause diverse (frane, diminuzione e/o insufficienza della consistenza degli strati sottostanti, ecc.).

- Usura manto stradale

Si manifesta con fessurazioni, rotture, mancanza di materiale, buche e sollevamenti del manto stradale e/o della pavimentazione in genere.

- Sollevamento

Variazione localizzata della sagoma stradale con sollevamento di parti interessanti il manto stradale.

- Impiego di materiali non durevoli

Impiego di materiali non durevoli nelle fasi manutentive degli elementi.

2.2.1.3 CONTROLLI ESEGUIBILI DA PERSONALE SPECIALIZZATO

- Controllo dello stato

Cadenza: ogni mese

Tipologia: Controllo a vista

Controllare che gli spazi di circolazione siano liberi da oggetti e/o sporgenze. Verificare che la segnaletica a servizio sia visibile ed adeguata alle funzioni.

- Requisiti da verificare: 1) *Dimensionamento funzionale.*

- Anomalie riscontrabili: 1) *Buche*; 2) *Usura manto stradale*; 3) *Cedimenti*.
- Ditte specializzate: *Specializzati vari*.

- Controllo carreggiata

Cadenza: ogni mese

Tipologia: Controllo

Controllo dello stato generale. Verifica dell'assenza di eventuali buche e/o altre anomalie (cedimenti, sollevamenti, difetti di pendenza, fessurazioni, ecc.). Controllo dell'integrità della segnaletica.

- Requisiti da verificare: 1) *Accessibilità*.
- Anomalie riscontrabili: 1) *Buche*; 2) *Cedimenti*; 3) *Sollevamento*; 4) *Usura manto stradale*.
- Ditte specializzate: *Specializzati vari*.
- Controllo impiego di materiali durevoli

Cadenza: quando occorre

Tipologia: Verifica

Verificare che nelle fasi manutentive degli elementi vengano utilizzati componenti caratterizzati da una durabilità elevata.

- Requisiti da verificare: 1) *Utilizzo di materiali, elementi e componenti caratterizzati da un'elevata durabilità*.
- Anomalie riscontrabili: 1) *Impiego di materiali non durevoli*.
- Ditte specializzate: *Tecnici di livello superiore*.

2.2.1.4 MANUTENZIONI ESEGUIBILI DA PERSONALE SPECIALIZZATO

- Ripristino carreggiata

Cadenza: quando occorre

Riparazioni di eventuali buche e/o fessurazioni mediante ripristino degli strati di fondo, pulizia e rifacimento degli strati superficiali con l'impiego di bitumi stradali a caldo.

- Ditte specializzate: *Specializzati vari*.

2.2.2 BRACCIO

Il braccio rappresenta quella porzione di asse stradale che converge verso l'anello.

2.2.2.1 ANOMALIE RISCONTRABILI

- **Buche**

Consistono nella mancanza di materiale dalla superficie del manto stradale a carattere localizzato e con geometrie e profondità irregolari spesso fino a raggiungere gli strati inferiori, ecc.

- **Cedimenti**

Consistono nella variazione della sagoma stradale caratterizzati da avvallamenti e crepe localizzati per cause diverse (frane, diminuzione e/o insufficienza della consistenza degli strati sottostanti, ecc.).

- **Usura manto stradale**

Si manifesta con fessurazioni, rotture, mancanza di materiale, buche e sollevamenti del manto stradale e/o della pavimentazione in genere.

- **Sollevamento**

Variazione localizzata della sagoma stradale con sollevamento di parti interessanti il manto stradale.

- **Impiego di materiali non durevoli**

Impiego di materiali non durevoli nelle fasi manutentive degli elementi.

2.2.2.2 CONTROLLI ESEGUIBILI DA PERSONALE SPECIALIZZATO

- **Controllo carreggiata**

Cadenza: ogni mese

Tipologia: Controllo

Controllo dello stato generale. Verifica dell'assenza di eventuali buche e/o altre anomalie (cedimenti, sollevamenti, difetti di pendenza, fessurazioni, ecc.). Controllo dell'integrità della segnaletica.

- Requisiti da verificare: 1) *Accessibilità.*
- Anomalie riscontrabili: 1) *Buche;* 2) *Cedimenti;* 3) *Sollevamento;* 4) *Usura manto stradale.*
- Ditte specializzate: *Specializzati vari.*

- **Controllo impiego di materiali durevoli**

Cadenza: quando occorre

Tipologia: Verifica

Verificare che nelle fasi manutentive degli elementi vengano utilizzati componenti caratterizzati da una durabilità elevata.

- Requisiti da verificare: 1) *Utilizzo di materiali, elementi e componenti caratterizzati da un'elevata durabilità.*
- Anomalie riscontrabili: 1) *Impiego di materiali non durevoli.*
- Ditte specializzate: *Tecnici di livello superiore.*

2.2.2.3 MANUTENZIONI ESEGUIBILI DA PERSONALE SPECIALIZZATO

- **Ripristino carreggiata**

Cadenza: quando occorre

Riparazioni di eventuali buche e/o fessurazioni mediante ripristino degli strati di fondo, pulizia e rifacimento degli strati superficiali con l'impiego di bitumi stradali a caldo.

- Ditte specializzate: *Specializzati vari.*

2.2.3 ISOLA CENTRALE

Rappresenta la parte più interna del sistema a rotatoria, del tipo non valicabile e con geometria a forma circolare. La dimensione dell'isola centrale viene dimensionata dalla necessità di ottenere una sufficiente deviazione per i veicoli che attraversano la rotatoria diametralmente. Attraverso la limitazione della velocità, non vi è un limite dimensionale. In alcuni casi, la forma delle isole più grandi non sempre può essere con geometria circolare, dovendosi adattare a particolari circostanze. Comunque tutte le isole aventi il raggio minore di 5 metri dovrebbero avere la forma circolare.

2.2.3.1 ANOMALIE RISCONTRABILI

- **Visibilità ridotta**

Visibilità ridotta per la presenza di vegetazione e/o sagome o cartelloni pubblicitari inseriti all'interno dell'isola.

- **Impiego di materiali non durevoli**

Impiego di materiali non durevoli nelle fasi manutentive degli elementi.

2.2.3.2 CONTROLLI ESEGUIBILI DA PERSONALE SPECIALIZZATO

- **Controllo dello stato**

Cadenza: ogni mese

Tipologia: Controllo a vista

Controllare lo stato dell'isola centrale e verificare l'assenza di eventuali anomalie presenti.

- Anomalie riscontrabili: 1) *Visibilità ridotta.*
- Ditte specializzate: *Specializzati vari.*

- **Controllo impiego di materiali durevoli**

Cadenza: quando occorre

Tipologia: Verifica

Verificare che nelle fasi manutentive degli elementi vengano utilizzati componenti caratterizzati da una durabilità elevata.

- Requisiti da verificare: 1) *Utilizzo di materiali, elementi e componenti caratterizzati da un'elevata durabilità.*
- Anomalie riscontrabili: 1) *Impiego di materiali non durevoli.*
- Ditte specializzate: *Tecnici di livello superiore.*

2.2.3.3 MANUTENZIONI ESEGUIBILI DA PERSONALE SPECIALIZZATO

- **Ripristino**

Cadenza: ogni mese

Ripristino ed eliminazione di eventuali anomalie presenti.

- Ditte specializzate: *Specializzati vari.*

2.2.4 ISOLA DI SEPARAZIONE

Si tratta di una piattaforma realizzata su un ramo d'intersezione tra la corsia in entrata e quella di uscita. In alcuni casi può essere utilizzata come riparo per i pedoni, obbligando i veicoli ad una deflessione dalla loro traiettoria. In ambito urbano, nel caso di strade con minore traffico e in condizioni di minor spazio, le isole di separazione possono essere realizzate mediante segnaletica orizzontale.

2.2.4.1 ANOMALIE RISCONTRABILI

- **Usura**

Perdita di materiale (vernice, materiale plastico, ecc.) dovuto all'usura provocata dall'azione dei veicoli e degli agenti atmosferici disgreganti.

- **Impiego di materiali non durevoli**

Impiego di materiali non durevoli nelle fasi manutentive degli elementi.

2.2.4.2 CONTROLLI ESEGUIBILI DA PERSONALE SPECIALIZZATO

- **Controllo dello stato**

Cadenza: ogni mese

Tipologia: Controllo a vista

Controllare lo stato dell'isola e verificare l'assenza di eventuali anomalie presenti.

- Anomalie riscontrabili: 1) *Usura.*
- Ditte specializzate: *Specializzati vari.*

- **Controllo impiego di materiali durevoli**

Cadenza: quando occorre

Tipologia: Verifica

Verificare che nelle fasi manutentive degli elementi vengano utilizzati componenti caratterizzati da una durabilità elevata.

- Requisiti da verificare: 1) *Utilizzo di materiali, elementi e componenti caratterizzati da un'elevata durabilità.*
- Anomalie riscontrabili: 1) *Impiego di materiali non durevoli.*
- Ditte specializzate: *Tecnici di livello superiore.*

2.2.4.3 MANUTENZIONI ESEGUIBILI DA PERSONALE SPECIALIZZATO

- **Ripristino**

Cadenza: quando occorre

Ripristino ed eliminazione di eventuali anomalie presenti.

- Ditte specializzate: *Specializzati vari.*

2.2.5 ISOLE PERMANENTI

Le isole permanenti, sono isole di separazione realizzate mediante cordoli in calcestruzzo, pietra o altro materiale simile, con sistemazione della parte interna con prato o con pavimentazione diversa da quella veicolare. La realizzazione dei cigli può essere del tipo a barriera o del tipo sormontabile. La parte delle testate, se rialzate, devono essere arrotondate e segnalate da cuspidi zebra di preavviso.

2.2.5.1 ANOMALIE RISCONTRABILI

- **Usura**

Perdita di materiale (vernice, materiale plastico, lapideo, ecc.) dovuto all'usura provocata dall'azione dei veicoli e degli agenti atmosferici disagreganti.

- **Presenza di vegetazione**

Presenza di vegetazione caratterizzata dalla formazione di piante, licheni, muschi lungo le superfici stradali.

- **Impiego di materiali non durevoli**

Impiego di materiali non durevoli nelle fasi manutentive degli elementi.

2.2.5.2 CONTROLLI ESEGUIBILI DA PERSONALE SPECIALIZZATO

- **Controllo dello stato**

Cadenza: ogni mese

Tipologia: Controllo a vista

Controllare lo stato dell'isola e verificare l'assenza di eventuali anomalie presenti.

- Anomalie riscontrabili: 1) *Usura*; 2) *Presenza di vegetazione*.
- Ditte specializzate: *Specializzati vari*.

- **Controllo impiego di materiali durevoli**

Cadenza: quando occorre

Tipologia: Verifica

Verificare che nelle fasi manutentive degli elementi vengano utilizzati componenti caratterizzati da una durabilità elevata.

- Requisiti da verificare: 1) *Utilizzo di materiali, elementi e componenti caratterizzati da un'elevata durabilità*.
- Anomalie riscontrabili: 1) *Impiego di materiali non durevoli*.
- Ditte specializzate: *Tecnici di livello superiore*.

2.2.5.3 MANUTENZIONI ESEGUIBILI DA PERSONALE SPECIALIZZATO

- **Ripristino**

Cadenza: a guasto

Ripristino ed eliminazione di eventuali anomalie presenti.

- Ditte specializzate: *Specializzati vari*.

4 SEGNALETICA STRADALE VERTICALE

I segnali verticali si dividono nelle seguenti categorie: segnali di pericolo; segnali di prescrizione; segnali di indicazione; inoltre il formato e le dimensioni dei segnali vengono disciplinati dalle norme previste dal nuovo codice della strada. Le caratteristiche dei sostegni e dei supporti e materiali usati per la segnaletica dovranno essere preferibilmente di metallo. Inoltre, per le sezioni circolari, devono essere muniti di dispositivo inamovibile antirotazione del segnale rispetto al sostegno e del sostegno rispetto al terreno. I sostegni, i supporti dei segnali stradali devono essere protetti contro la corrosione. La sezione dei sostegni deve inoltre garantire la stabilità del segnale da eventuali sollecitazioni di origine ambientale (vento, urti, ecc.).

4.1 REQUISITI E PRESTAZIONI (UT)

4.1.1 PERCETTIBILITÀ

Classe di Requisiti: Funzionalità tecnologica

Classe di Esigenza: Funzionalità

I segnali dovranno essere dimensionati e posizionati in modo da essere visibili dagli utenti della strada.

Prestazioni:

Le prestazioni della segnaletica verticale, relativamente al requisito di percettibilità, sono strettamente legate allo spazio di avvistamento "d", alla velocità degli autoveicoli "V" e ad altri parametri dimensionali (altezze, distanza dal ciglio stradale, ecc.).

Livello minimo della prestazione:

Posizionamento dei segnali di indicazione in funzione delle velocità:

- Velocità (km/h): 50 - Spazio di avvistamento (m): 100;
- Velocità (km/h): 70 - Spazio di avvistamento (m): 140;
- Velocità (km/h): 90 - Spazio di avvistamento (m): 170;
- Velocità (km/h): 110 - Spazio di avvistamento (m): 200;
- Velocità (km/h): 130 - Spazio di avvistamento (m): 150.

Posizionamento dei segnali di indicazione in funzione delle velocità (Intersezioni con corsia di decelerazione)

- Velocità (km/h): 90 - Spazio di avvistamento (m): 30;
- Velocità (km/h): 110 - Spazio di avvistamento (m): 40;
- Velocità (km/h): 130 - Spazio di avvistamento (m): 50.

Posizionamento dei segnali di indicazione in funzione delle velocità (Intersezioni senza corsia di decelerazione)

- Velocità (km/h): 50 - Spazio di avvistamento (m): 60;
- Velocità (km/h): 70 - Spazio di avvistamento (m): 80;
- Velocità (km/h): 90 - Spazio di avvistamento (m): 100;
- Velocità (km/h): 110 - Spazio di avvistamento (m): 130.

I segnali da ubicare lateralmente alla sede stradale devono essere posizionati a distanza < 30 cm e non > 100 cm dal ciglio del marciapiede e/o della banchina.

I paletti di sostegno dei segnali devono essere posizionati a distanza non inferiore a 50 cm dal ciglio del marciapiede e/o della banchina.

I segnali da ubicare lateralmente alla sede stradale devono avere un'altezza minima di 60 cm e massima di 220 cm.

I segnali da ubicare lungo le strade non devono essere posizionati ad altezze >450 cm.

I segnali da ubicare lungo i marciapiedi devono essere posizionati ad altezza minima di 220 cm.

I segnali posizionati al di sopra della carreggiata devono avere un'altezza minima di 510 cm.

4.1.2 RIFRANGENZA

Classe di Requisiti: Funzionalità tecnologica

Classe di Esigenza: Funzionalità

I segnali dovranno avere caratteristiche di rifrangenza.

Prestazioni:

Tutti i segnali dovranno essere in esecuzione rifrangente ed avere caratteristiche colorimetriche, fotometriche e tecnologiche secondo parametri stabiliti secondo il Nuovo Codice della Strada.

Livello minimo della prestazione:

I segnali potranno essere realizzati mediante applicazione di pellicole retroriflettenti con le seguenti classi di riferimento: -classe 1 (con normale risposta luminosa di durata minima di 7 anni); -classe 2 (ad alta risposta luminosa di durata minima di 10 anni).

4.1.3 UTILIZZO DI MATERIALI, ELEMENTI E COMPONENTI A RIDOTTO CARICO AMBIENTALE

Classe di Requisiti: Di salvaguardia dell'ambiente

Classe di Esigenza: Salvaguardia ambiente

I materiali e gli elementi selezionati, durante il ciclo di vita utile dovranno assicurare emissioni ridotte di inquinanti oltre ad un ridotto carico energetico.

Prestazioni:

La selezione dei materiali da costruzione deve, quindi, essere effettuata tenendo conto delle principali categorie di impatti ambientali: eutrofizzazione, cambiamenti climatici, acidificazione, riduzione dello strato di ozono extratmosferico, smog fotochimico, inquinamento del suolo e delle falde acquifere. Tali impatti dipendono dalle caratteristiche dei processi produttivi e anche dalla distanza della fonte di approvvigionamento rispetto al cantiere di costruzione del manufatto edilizio, in tale ottica è opportuno privilegiare materiali provenienti da siti di produzione limitrofi al luogo di costruzione, prendendo in considerazione anche la tipologia dei mezzi che sono utilizzati in relazione ai processi di trasporto.

Inoltre, gli impatti ambientali possono dipendere dalla risorsa da cui derivano. Sono da privilegiare quelli derivanti da risorse rinnovabili, pur considerando che la scelta di un materiale dipende anche da altri requisiti che possono giustificare soluzioni tecnologiche differenti.

Livello minimo della prestazione:

I parametri relativi all'utilizzo di materiali ed elementi e componenti a ridotto carico ambientale dovranno rispettare i limiti previsti dalla normativa vigente

4.1.4 UTILIZZO DI MATERIALI, ELEMENTI E COMPONENTI RICICLATI

Classe di Requisiti: Gestione dei rifiuti

Classe di Esigenza: Salvaguardia ambiente

Per diminuire la quantità di rifiuti dai prodotti, dovrà essere previsto l'utilizzo di materiali riciclati.

Prestazioni:

Nella scelta dei componenti, elementi e materiali, valutare con attenzione quelli che potenzialmente possono essere avviati al riciclo.

Livello minimo della prestazione:

Calcolare la percentuale di materiali da avviare ai processi di riciclaggio.

Determinare la percentuale in termini di quantità (kg) o di superficie (mq) di materiale impiegato nell'elemento tecnico

in relazione all'unità funzionale assunta.

4.1.5 RIDUZIONE DEGLI IMPATTI NEGATIVI NELLE OPERAZIONI DI MANUTENZIONE

Classe di Requisiti: Di salvaguardia dell'ambiente

Classe di Esigenza: Salvaguardia ambiente

All'interno del piano di manutenzione redatto per l'opera interessata, dovranno essere inserite indicazioni che favoriscano la diminuzione di impatti sull'ambiente attraverso il minore utilizzo di sostanze tossiche, favorendo la riduzione delle risorse.

Prestazioni:

Favorire l'impiego di materiali e componenti caratterizzati da un lungo ciclo di vita e da efficiente manutenibilità e riutilizzabilità degli stessi. In fase progettuale optare per la composizione dell'edificio dei sub-sistemi, utilizzando tecnologie e soluzioni mirate a facilitare gli interventi di manutenzione e a ridurre la produzione di rifiuti.

Livello minimo della prestazione:

Utilizzo di materiali e componenti con basse percentuali di interventi manutentivi.

4.1.6 UTILIZZO DI TECNICHE COSTRUTTIVE CHE FACILITINO IL DISASSEMBLAGGIO A FINE VITA

Classe di Requisiti: Utilizzo razionale delle risorse

Classe di Esigenza: Salvaguardia ambiente

Utilizzo razionale delle risorse attraverso la selezione di tecniche costruttive che rendano agevole il disassemblaggio alla fine del ciclo di vita

Prestazioni:

Nella fase di progettazione fare prevalere la scelta su sistemi costruttivi che facilitano la smontabilità dei componenti ed i successivi processi di demolizione e recupero dei materiali

Livello minimo della prestazione:

Nella fase progettuale bisogna garantire una adeguata percentuale di sistemi costruttivi che facilitano il disassemblaggio alla fine del ciclo di vita

4.1.7 RIDUZIONE DEI RIFIUTI DA MANUTENZIONE

Classe di Requisiti: Gestione dei rifiuti

Classe di Esigenza: Salvaguardia ambiente

Riduzione e gestione eco-compatibile dei rifiuti derivanti dalle attività di manutenzione.

Prestazioni:

Favorire l'impiego di materiali e componenti caratterizzati da un lungo ciclo di vita e da efficiente manutenibilità e riutilizzabilità degli stessi. In fase progettuale optare per la composizione dell'edificio dei sub-sistemi,

utilizzando tecnologie e soluzioni mirate a facilitare gli interventi di manutenzione e a ridurre la produzione di rifiuti.

Livello minimo della prestazione:

Utilizzo di materiali e componenti con basse percentuali di interventi manutentivi.

4.1.8 UTILIZZO DI MATERIALI, ELEMENTI E COMPONENTI AD ELEVATO POTENZIALE DI RICICLABILITÀ

Classe di Requisiti: Utilizzo razionale delle risorse

Classe di Esigenza: Salvaguardia ambiente

Utilizzo di materiali, elementi e componenti con un elevato grado di riciclabilità

Prestazioni:

Nelle scelte progettuali di materiali, elementi e componenti si dovrà tener conto del loro grado di riciclabilità in funzione dell'ubicazione del cantiere, del loro ciclo di vita, degli elementi di recupero, ecc.

Livello minimo della prestazione:

Calcolare la percentuale di materiali da avviare ai processi di riciclaggio. Determinare la percentuale in termini di quantità (kg) o di superficie (mq) di materiale impiegato nell'elemento tecnico in relazione all'unità funzionale assunta.

4.2 ELEMENTI MANUTENIBILI DELL'UNITÀ TECNOLOGICA:

4.2.1 CARTELLI SEGNALETICI

Si tratta di elementi realizzati generalmente in scatolari di lamiera in alluminio e/o acciaio di spessori variabili tra 1,0 - 2,5 mm verniciati a forno mediante speciali polveri di poliestere opportunamente preparati a grezzo attraverso le operazioni di sgrassaggio, lavaggio, fosfatazione, passivazione e asciugatura ed infine mediante operazione di primer per alluminio a mano. Essi sono costituiti da sagome aventi forme geometriche, colori, simbologia grafica e testo con caratteristiche tecniche diverse a secondo del significato del messaggio trasmesso. In genere i segnali sono prodotti mediante l'applicazione di pellicole rifrangenti di classi diverse.

4.2.1.1 ANOMALIE RISCONTRABILI

- **Alterazione Cromatica**

Variazione di uno o più parametri che definiscono il colore degli elementi.

- **Corrosione**

Decadimento dei materiali metallici a causa della combinazione con sostanze presenti nell'ambiente (ossigeno, acqua, anidride carbonica, ecc.).

- **Usura**

I cartelli segnaletici perdono consistenza per la perdita di materiale (pellicola, parti della sagoma, ecc.) dovuto all'usura e agli agenti atmosferici disgreganti.

- **Basso grado di riciclabilità**

Utilizzo nelle fasi manutentive di materiali, elementi e componenti con un basso grado di riciclabilità.

4.2.1.2 CONTROLLI ESEGUIBILI DA PERSONALE SPECIALIZZATO

- **Controllo generale**

Cadenza: ogni 3 mesi

Tipologia: Controllo

Controllare l'assenza di eventuali anomalie. Controllare l'aspetto cromatico ed in particolare la consistenza dei colori corrispondenti alle diverse simbologie. Controllare l'efficienza della segnaletica ed in particolare la visibilità in condizioni diverse (diurne, notturne, con luce artificiale, con nebbia, ecc.). Controllare la disposizione dei segnali in funzione della logica e disciplina di circolazione dell'utenza anche in funzione dei piani di traffico stradale.

- Requisiti da verificare: 1) *Percettibilità*; 2) *Rifrangenza*.
- Anomalie riscontrabili: 1) *Alterazione Cromatica*; 2) *Corrosione*; 3) *Usura*.
- Ditte specializzate: *Specializzati vari*.

- **Controllo del grado di riciclabilità**

Cadenza: quando occorre

Tipologia: Controllo

Controllare che nelle fasi manutentive vengano impiegati materiali, elementi e componenti con un elevato grado di riciclabilità.

- Requisiti da verificare: 1) *Utilizzo di materiali, elementi e componenti ad elevato potenziale di riciclabilità.*
- Anomalie riscontrabili: 1) *Basso grado di riciclabilità.*
- Ditte specializzate: *Tecnici di livello superiore.*

4.2.1.3 MANUTENZIONI ESEGUIBILI DA PERSONALE SPECIALIZZATO

- **Ripristino elementi**

Cadenza: quando occorre

Ripristino e/o sostituzione degli elementi usurati della segnaletica con elementi analoghi così come previsto dal nuovo codice della strada. Rimozione del cartello segnaletico e riposizionamento del nuovo segnale e verifica dell'integrazione nel sistema della segnaletica stradale di zona.

- Ditte specializzate: *Specializzati vari.*

4.2.2 SOSTEGNI, SUPPORTI E ACCESSORI VARI

Si tratta di elementi accessori alla segnaletica verticale utilizzati per il sostegno e/o il supporto degli stessi. Si possono riassumere in: staffe (per il fissaggio di elementi), pali (tubolari in ferro zincato di diametro e altezza diversa per il sostegno della segnaletica), collari (semplici, doppi, ecc., per l'applicazione a palo dei cartelli segnaletici), piastre (per l'applicazione di con staffe, a muro, ecc.), bulloni (per il serraggio degli elementi), sostegni mobili e fissi (basi per il sostegno degli elementi) e basi di fondazione. Essi devono essere realizzati con materiali di prima scelta e opportunamente dimensionati.

4.2.2.1 ANOMALIE RISCOINTRABILI

- **Instabilità dei supporti**

Perdita di stabilità dei sostegni fissati al suolo e dei supporti accessori tra sagoma ed elemento di sostegno.

- **Mancanza**

Mancanza di parti o elementi accessori di sostegno e/o di fissaggio.

- **Alterazione Cromatica**

Variazione di uno o più parametri che definiscono il colore degli elementi.

- **Corrosione**

Decadimento dei materiali metallici a causa della combinazione con sostanze presenti nell'ambiente (ossigeno, acqua, anidride carbonica, ecc.).

- **Usura**

I cartelli segnaletici perdono consistenza per la perdita di materiale (pellicola, parti della sagoma, ecc.) dovuto all'usura e agli agenti atmosferici disgreganti.

- **Basso grado di riciclabilità**

Utilizzo nelle fasi manutentive di materiali, elementi e componenti con un basso grado di riciclabilità.

4.2.2.2 CONTROLLI ESEGUIBILI DA PERSONALE SPECIALIZZATO

- **Controllo generale**

Cadenza: ogni 6 mesi

Tipologia: Controllo

Controllare l'assenza di eventuali anomalie. In particolare verificare la corretta stabilità dei supporti a cartelli e/o pannelli segnaletici.

- Anomalie riscontrabili: 1) *Instabilità dei supporti*; 2) *Mancanza*.
- Ditte specializzate: *Specializzati vari*.

- **Controllo del grado di riciclabilità**

Cadenza: quando occorre

Tipologia: Controllo

Controllare che nelle fasi manutentive vengano impiegati materiali, elementi e componenti con un elevato grado di riciclabilità.

- Requisiti da verificare: 1) *Utilizzo di materiali, elementi e componenti ad elevato potenziale di riciclabilità*.
- Anomalie riscontrabili: 1) *Basso grado di riciclabilità*.
- Ditte specializzate: *Tecnici di livello superiore*.

4.2.2.3 MANUTENZIONI ESEGUIBILI DA PERSONALE SPECIALIZZATO

- **Ripristino stabilità**

Cadenza: quando occorre

Ripristino delle condizioni di stabilità, mediante l'utilizzo di adeguata attrezzatura, provvedendo al serraggio degli elementi accessori e/o alla loro integrazione con altri di analoghe caratteristiche. Gli interventi vanno considerati anche in occasione di eventi traumatici esterni (urti, atti di vandalismo, ecc.).

- Ditte specializzate: *Specializzati vari*.

5 SEGNALETICA STRADALE ORIZZONTALE

Si tratta di segnali orizzontali tracciati sulla strada per regolare la circolazione degli autoveicoli e per guidare gli utenti fornendogli prescrizioni ed indicazioni per particolari comportamenti da seguire. Possono essere realizzati in diversi materiali: pitture, materie termoplastiche con applicazione a freddo, materiale termoplastico con applicazione a caldo, materie plastiche a freddo, materiali da postspruzzare, microsfere di vetro da premiscelare, inserti stradali e materiali preformati. Per consentire una maggiore visibilità notturna della segnaletica orizzontale possono essere inserite in essa delle particelle sferiche di vetro trasparente (microsfere di vetro) che sfruttano la retroriflessione dei raggi incidenti provenienti dai proiettori dei veicoli. Inoltre per conferire proprietà antiderapanti alla segnaletica stradale possono essere inseriti dei granuli duri di origine naturale o artificiale (granuli antiderapanti). La segnaletica orizzontale può essere costituita da: strisce longitudinali, strisce trasversali, attraversamenti pedonali o ciclabili, frecce direzionali, iscrizioni e simboli, strisce di delimitazione degli stalli di sosta o per la sosta riservata, isole di traffico o di presegnalamento di ostacoli entro la carreggiata, strisce di delimitazione della fermata dei veicoli in servizio di trasporto pubblico di linea e altri segnali stabiliti dal regolamento. La segnaletica stradale deve essere conforme alle norme vigenti nonché al Nuovo Codice della Strada.

5.1 REQUISITI E PRESTAZIONI (UT)

5.1.1 COLORE

Classe di Requisiti: Funzionalità tecnologica

Classe di Esigenza: Funzionalità

Rappresenta la consistenza della cromaticità che la segnaletica orizzontale deve possedere in condizioni normali.

Prestazioni:

I requisiti specificati riguardano principalmente le prestazioni della segnaletica orizzontale durante la sua durata di vita funzionale. I requisiti sono espressi attraverso diversi parametri che rappresentano diversi aspetti prestazionali della segnaletica orizzontale e, per diversi aspetti prestazionali della segnaletica orizzontale.

Livello minimo della prestazione:

Il fattore di luminanza Beta deve essere conforme alla tabella 5 per quanto riguarda la segnaletica orizzontale asciutta. Le coordinate di cromaticità x, y per segnaletica orizzontale asciutta devono trovarsi all'interno delle regioni definite dai vertici forniti nella tabella 6 della UNI EN 1436

Tabella 5 (Classi del fattore di luminanza beta per segnaletica orizzontale asciutta)

Colore del segnale orizzontale: BIANCO

Tipo di manto stradale: ASFALTO;

- Classe: B0 - Fattore minimo di luminanza Beta: Nessun requisito;
- Classe: B2 - Fattore minimo di luminanza Beta: $\text{Beta} \geq 0,30$;
- Classe: B3 - Fattore minimo di luminanza Beta: $\text{Beta} \geq 0,40$;
- Classe: B4 - Fattore minimo di luminanza Beta: $\text{Beta} \geq 0,50$;
- Classe: B5 - Fattore minimo di luminanza Beta: $\text{Beta} \geq 0,60$;

Tipo di manto stradale: CEMENTO;

- Classe: B0 - Fattore minimo di luminanza Beta: Nessun requisito;
- Classe: B3 - Fattore minimo di luminanza Beta: $\text{Beta} \geq 0,40$;
- Classe: B4 - Fattore minimo di luminanza Beta: $\text{Beta} \geq 0,50$;
- Classe: B5 - Fattore minimo di luminanza Beta: $\text{Beta} \geq 0,60$;

Colore del segnale orizzontale: GIALLO

- Classe: B0 - Fattore minimo di luminanza Beta: Nessun requisito;
- Classe: B1 - Fattore minimo di luminanza Beta: $\text{Beta} \geq 0,20$;
- Classe: B2 - Fattore minimo di luminanza Beta: $\text{Beta} \geq 0,30$;
- Classe: B3 - Fattore minimo di luminanza Beta: $\text{Beta} \geq 0,40$;

Note: La classe B0 si applica quando la visibilità di giorno si ottiene attraverso il valore del coefficiente di luminanza in condizioni di illuminazione diffusa Qd.

Tabella 6 (Vertici delle regioni di cromaticità per segnaletica orizzontale bianca e gialla)

Segnaletica orizzontale: BIANCA

- Vertice 1: $X=0,355$ - $Y=0,355$;
- Vertice 2: $X=0,305$ - $Y=0,305$;
- Vertice 3: $X=0,285$ - $Y=0,325$;
- Vertice 4: $X=0,335$ - $Y=0,375$;

Segnaletica orizzontale: GIALLA (CLASSE Y1)

- Vertice 1: $X=0,443$ - $Y=0,399$;
- Vertice 2: $X=0,545$ - $Y=0,455$;
- Vertice 3: $X=0,465$ - $Y=0,535$;
- Vertice 4: $X=0,389$ - $Y=0,431$;

Segnaletica orizzontale: GIALLA (CLASSE Y2)

- Vertice 1: $X=0,494$ - $Y=0,427$;
- Vertice 2: $X=0,545$ - $Y=0,455$;
- Vertice 3: $X=0,465$ - $Y=0,535$;
- Vertice 4: $X=0,427$ - $Y=0,483$;

Note: Le classi Y1 e Y2 di segnaletica orizzontale gialla si riferiscono rispettivamente alla segnaletica orizzontale permanenti.

5.1.2 RESISTENZA AL DERAPAGGIO

Classe di Requisiti: Funzionalità tecnologica

Classe di Esigenza: Funzionalità

Qualità della resistenza al derapaggio (SRT) della superficie stradale bagnata misurata sulla base dell'attrito a bassa velocità esercitato da un cursore di gomma sulla superficie stessa, abbreviata nel seguito in SRT.

Prestazioni:

I requisiti specificati riguardano principalmente le prestazioni della segnaletica orizzontale durante la sua durata di vita funzionale. I requisiti sono espressi attraverso diversi parametri che rappresentano diversi aspetti

prestazionali della segnaletica orizzontale e, per alcuni di questi parametri, in termini di classi di prestazioni crescenti. La durata di vita funzionale dipende dalla durata lunga o breve della segnaletica orizzontale, dalla frequenza del passaggio di veicoli sulla segnaletica orizzontale (per esempio nel caso dei simboli sulla carreggiata rispetto alle linee laterali), dalla densità del traffico, dalla ruvidità della superficie stradale e da aspetti relativi alle condizioni locali, quali, per esempio, l'uso di pneumatici antighiaccio con inserti metallici in alcuni Paesi. Le classi prevedono l'attribuzione di priorità diverse ai vari aspetti delle prestazioni della segnaletica orizzontale a seconda di particolari circostanze. Non sempre è possibile ottenere classi di prestazioni alte per due o più parametri contemporaneamente.

Livello minimo della prestazione:

Il valore della resistenza al derapaggio, espresso in unità SRT, deve essere conforme a quello specificato nella tabella 7 (UNI EN 1436). L'apparecchiatura di prova è costituita da un pendolo oscillante provvisto di un cursore di gomma all'estremità libera. Viene misurata la perdita di energia causata dall'attrito del cursore su una lunghezza specificata della superficie stradale. Il risultato è espresso in unità SRT.

Tabella 7 (Classi di resistenza al decapaggio)

- Classe: S0 - Valore SRT minimo: Nessun requisito;
- Classe: S1 - Valore SRT minimo: S1 SRT ≥ 45 ;
- Classe: S2 - Valore SRT minimo: S1 SRT ≥ 50 ;
- Classe: S3 - Valore SRT minimo: S1 SRT ≥ 55 ;
- Classe: S4 - Valore SRT minimo: S1 SRT ≥ 60 ;
- Classe: S5 - Valore SRT minimo: S1 SRT ≥ 65 .

5.1.3 RETRORIFLESSIONE

Classe di Requisiti: Funzionalità tecnologica

Classe di Esigenza: Funzionalità

Rappresenta la riflessione espressa in valori, per gli utenti della strada, della segnaletica orizzontale bianca e gialla in condizioni di illuminazione con i proiettori dei veicoli.

Prestazioni:

I requisiti specificati riguardano principalmente le prestazioni della segnaletica orizzontale durante la sua durata di vita funzionale. I requisiti sono espressi attraverso diversi parametri che rappresentano diversi aspetti prestazionali della segnaletica orizzontale e, per alcuni di questi parametri, in termini di classi di prestazioni crescenti. La durata di vita funzionale dipende dalla durata lunga o breve della segnaletica orizzontale, dalla frequenza del passaggio di veicoli sulla segnaletica orizzontale (per esempio nel caso dei simboli sulla carreggiata rispetto alle linee laterali), dalla densità del traffico, dalla ruvidità della superficie stradale e da aspetti relativi alle condizioni locali, quali, per esempio, l'uso di pneumatici antighiaccio con inserti metallici in alcuni Paesi. Le classi prevedono l'attribuzione di priorità diverse ai vari aspetti delle prestazioni della segnaletica orizzontale a seconda di particolari circostanze. Non sempre è possibile ottenere classi di prestazioni alte per due o più parametri contemporaneamente.

Livello minimo della prestazione:

Per misurare la retroriflessione in condizioni di illuminazione con i proiettori dei veicoli si deve utilizzare il coefficiente di luminanza retroriflessa R Legge La misurazione deve essere espressa come $\text{mcd}/(\text{m}^2 \text{ lx})$. In condizioni di superficie stradale asciutta, la segnaletica orizzontale deve essere conforme alla tabella 2, mentre, in condizioni di bagnato, deve essere conforme alla tabella 3 e, in condizioni di pioggia, alla tabella 4.

Nota: il coefficiente di luminanza retroriflessa rappresenta la luminosità di un segnale orizzontale come viene percepita dai conducenti degli autoveicoli in condizioni di illuminazione con i proiettori dei propri veicoli (UNI EN 1436).

Tabella 2 (Classi di RL per segnaletica orizzontale asciutta)

Tipo e colore del segnale orizzontale: PERMANENTE BIANCO

- Classe: R0; Coeff. Min. di luminanza retroriflessa RL [mcd/(m² lx)]: Nessun requisito;
- Classe: R2; Coeff. Min. di luminanza retroriflessa RL [mcd/(m² lx)]: RL ≥ 100;
- Classe: R4; Coeff. Min. di luminanza retroriflessa RL [mcd/(m² lx)]: RL ≥ 200;
- Classe: R5; Coeff. Min. di luminanza retroriflessa RL [mcd/(m² lx)]: RL ≥ 300;

Tipo e colore del segnale orizzontale: PERMANENTE GIALLO

- Classe: R0; Coeff. Min. di luminanza retroriflessa RL [mcd/(m² lx)]: Nessun requisito;
- Classe: R1; Coeff. Min. di luminanza retroriflessa RL [mcd/(m² lx)]: RL ≥ 80;
- Classe: R3; Coeff. Min. di luminanza retroriflessa RL [mcd/(m² lx)]: RL ≥ 150;
- Classe: R5; Coeff. Min. di luminanza retroriflessa RL [mcd/(m² lx)]: RL ≥ 200;

Tipo e colore del segnale orizzontale: PROVVISORIO

- Classe: R0; Coeff. Min. di luminanza retroriflessa RL [mcd/(m² lx)]: Nessun requisito;
- Classe: R3; Coeff. Min. di luminanza retroriflessa RL [mcd/(m² lx)]: RL ≥ 150;
- Classe: R5; Coeff. Min. di luminanza retroriflessa RL [mcd/(m² lx)]: RL ≥ 300;

Note: La classe R0 si applica quando la visibilità della segnaletica orizzontale è ottenuta senza retroriflessione in condizioni di illuminazione con i proiettori dei veicoli.

Tabella 3 (Classi di RL per segnaletica orizzontale in condizioni di bagnato)

Condizioni di bagnato: Come si presenta 1 min. dopo l'inondazione della superficie con acqua (*)

- Classe: RW0; Coeff. Min. di luminanza retroriflessa RL [mcd/(m² lx)]: Nessun requisito;
- Classe: RW1; Coeff. Min. di luminanza retroriflessa RL [mcd/(m² lx)]: RL ≥ 25;
- Classe: RW2; Coeff. Min. di luminanza retroriflessa RL [mcd/(m² lx)]: RL ≥ 35;
- Classe: RW3; Coeff. Min. di luminanza retroriflessa RL [mcd/(m² lx)]: RL ≥ 50;

Note: La classe RW0 riguarda situazioni in cui questo tipo di retroriflessione non è richiesta per ragioni economiche o tecnologiche.

(*) Tale condizione di prova deve essere creata versando acqua chiara da un secchio di capacità pari a circa 10 l e da un'altezza di circa 0,5 m dalla superficie. L'acqua deve essere versata in modo uniforme lungo la superficie di prova in modo tale che l'area di misurazione e l'area circostante siano temporaneamente sommerse da un'ondata d'acqua. Il coefficiente di luminanza retroriflessa R L in condizioni di bagnato deve essere misurato alle condizioni di prova 1 min dopo aver versato l'acqua.

Tabella 4 (Classi di RL per segnaletica orizzontale in condizioni di pioggia)

Condizioni di bagnato: come si presenta dopo almeno 5 min. di esposizione durante una precipitazione uniforme di 20mm/h (**)

- Classe: RR0; Coeff. Min. di luminanza retroriflessa RL [mcd/(m² lx)]: Nessun requisito;
- Classe: RR1; Coeff. Min. di luminanza retroriflessa RL [mcd/(m² lx)]: RL \geq 25;
- Classe: RR2; Coeff. Min. di luminanza retroriflessa RL [mcd/(m² lx)]: RL \geq 35;
- Classe: RR3; Coeff. Min. di luminanza retroriflessa RL [mcd/(m² lx)]: RL \geq 50;

NOTE: La classe RR0 riguarda situazioni in cui questo tipo di retroriflessione non è richiesta per ragioni economiche o tecnologiche.

(**) Tali condizioni di prova devono essere create utilizzando acqua chiara e simulando una cascata senza foschia né nebbia di intensità media pari a (20 ± 2) mm/h su un'area due volte più larga del campione e non meno di 0,3 m e il 25% più lunga dell'area di misurazione. Lo scarto fra l'intensità minima e l'intensità massima della cascata non deve essere maggiore del rapporto di 1 a 1,7. Le misurazioni del coefficiente di luminanza retroriflessa RL in condizioni di pioggia devono essere effettuate dopo 5 min di pioggia continua e durante la precipitazione di quest'ultima.

5.1.4 RIFLESSIONE ALLA LUCE

Classe di Requisiti: Funzionalità tecnologica

Classe di Esigenza: Funzionalità

Rappresenta la riflessione espressa in valori, per gli utenti della strada, della segnaletica orizzontale bianca e gialla in condizioni di luce diurna e di illuminazione artificiale.

Prestazioni:

I requisiti specificati riguardano principalmente le prestazioni della segnaletica orizzontale durante la sua durata di vita funzionale. I requisiti sono espressi attraverso diversi parametri che rappresentano diversi aspetti prestazionali della segnaletica orizzontale e, per alcuni di questi parametri, in termini di classi di prestazioni crescenti. La durata di vita funzionale dipende dalla durata lunga o breve della segnaletica orizzontale, dalla frequenza del passaggio di veicoli sulla segnaletica orizzontale (per esempio nel caso dei simboli sulla carreggiata rispetto alle linee laterali), dalla densità del traffico, dalla ruvidità della superficie stradale e da aspetti relativi alle condizioni locali, quali, per esempio, l'uso di pneumatici antighiaccio con inserti metallici in alcuni Paesi. Le classi prevedono l'attribuzione di priorità diverse ai vari aspetti delle prestazioni della segnaletica orizzontale a seconda di particolari circostanze. Non sempre è possibile ottenere classi di prestazioni alte per due o più parametri contemporaneamente.

Livello minimo della prestazione:

Per misurare la riflessione alla luce del giorno o in presenza di illuminazione stradale si deve utilizzare il coefficiente di luminanza in condizioni di illuminazione diffusa Qd. La misurazione deve essere espressa in mcd/(m lx). In condizioni di superficie stradale asciutta, la segnaletica orizzontale deve essere conforme alla tabella 1 (UNI EN 1436). Il coefficiente di luminanza in condizioni di illuminazione diffusa rappresenta la luminosità di un segnale orizzontale come viene percepita dai conducenti degli autoveicoli alla luce del giorno tipica o media o in presenza di illuminazione stradale.

Tabella 1 (Classi di QD per segnaletica orizzontale asciutta)

Colore del segnale orizzontale: BIANCO

Tipo di manto stradale. ASFALTO

- Classe Q0; Coeff. di luminanza min. in condizioni di illuminazione diffusa Qd [mcd/(m lx)]: Nessun requisito;
- Classe Q2; Coeff. di luminanza min. in condizioni di illuminazione diffusa Qd [mcd/(m lx)]: Qd \geq 100;

- Classe Q3; Coeff. di luminanza min. in condizioni di illuminazione diffusa Q_d [mcd/(m lx)]: $Q_d \geq 130$;

Tipo di manto stradale. CEMENTO

- Classe Q0; Coeff. di luminanza min. in condizioni di illuminazione diffusa Q_d [mcd/(m lx)]: Nessun requisito;

- Classe Q3; Coeff. di luminanza min. in condizioni di illuminazione diffusa Q_d [mcd/(m lx)]: $Q_d \geq 130$;

- Classe Q4; Coeff. di luminanza min. in condizioni di illuminazione diffusa Q_d [mcd/(m lx)]: $Q_d \geq 160$;

Colore del segnale orizzontale: GIALLO

- Classe Q0; Coeff. di luminanza min. in condizioni di illuminazione diffusa Q_d [mcd/(m lx)]: Nessun requisito;

- Classe Q1; Coeff. di luminanza min. in condizioni di illuminazione diffusa Q_d [mcd/(m lx)]: $Q_d \geq 80$;

- Classe Q2; Coeff. di luminanza min. in condizioni di illuminazione diffusa Q_d [mcd/(m lx)]: $Q_d \geq 100$.

Note: La classe Q0 si applica quando la visibilità diurna si ottiene attraverso il valore del fattore di luminanza Beta.

5.1.5 UTILIZZO DI MATERIALI, ELEMENTI E COMPONENTI A RIDOTTO CARICO AMBIENTALE

Classe di Requisiti: Di salvaguardia dell'ambiente

Classe di Esigenza: Salvaguardia ambiente

I materiali e gli elementi selezionati, durante il ciclo di vita utile dovranno assicurare emissioni ridotte di inquinanti oltre ad un ridotto carico energetico.

Prestazioni:

La selezione dei materiali da costruzione deve, quindi, essere effettuata tenendo conto delle principali categorie di impatti ambientali: eutrofizzazione, cambiamenti climatici, acidificazione, riduzione dello strato di ozono extratmosferico, smog fotochimico, inquinamento del suolo e delle falde acquifere. Tali impatti dipendono dalle caratteristiche dei processi produttivi e anche dalla distanza della fonte di approvvigionamento rispetto al cantiere di costruzione del manufatto edilizio, in tale ottica è opportuno privilegiare materiali provenienti da siti di produzione limitrofi al luogo di costruzione, prendendo in considerazione anche la tipologia dei mezzi che sono utilizzati in relazione ai processi di trasporto.

Inoltre, gli impatti ambientali possono dipendere dalla risorsa da cui derivano. Sono da privilegiare quelli derivanti da risorse rinnovabili, pur considerando che la scelta di un materiale dipende anche da altri requisiti che possono giustificare soluzioni tecnologiche differenti.

Livello minimo della prestazione:

I parametri relativi all'utilizzo di materiali ed elementi e componenti a ridotto carico ambientale dovranno rispettare i limiti previsti dalla normativa vigente

5.1.6 UTILIZZO DI MATERIALI, ELEMENTI E COMPONENTI RICICLATI

Classe di Requisiti: Gestione dei rifiuti

Classe di Esigenza: Salvaguardia ambiente

Per diminuire la quantità di rifiuti dai prodotti, dovrà essere previsto l'utilizzo di materiali riciclati.

Prestazioni:

Nella scelta dei componenti, elementi e materiali, valutare con attenzione quelli che potenzialmente possono essere avviati al riciclo.

Livello minimo della prestazione:

Calcolare la percentuale di materiali da avviare ai processi di riciclaggio.

Determinare la percentuale in termini di quantità (kg) o di superficie (mq) di materiale impiegato nell'elemento tecnico

in relazione all'unità funzionale assunta.

5.1.7 RIDUZIONE DEGLI IMPATTI NEGATIVI NELLE OPERAZIONI DI MANUTENZIONE

Classe di Requisiti: Di salvaguardia dell'ambiente

Classe di Esigenza: Salvaguardia ambiente

All'interno del piano di manutenzione redatto per l'opera interessata, dovranno essere inserite indicazioni che favoriscano la diminuzione di impatti sull'ambiente attraverso il minore utilizzo di sostanze tossiche, favorendo la riduzione delle risorse.

Prestazioni:

Favorire l'impiego di materiali e componenti caratterizzati da un lungo ciclo di vita e da efficiente manutenibilità e riutilizzabilità degli stessi. In fase progettuale optare per la composizione dell'edificio dei sub-sistemi, utilizzando tecnologie e soluzioni mirate a facilitare gli interventi di manutenzione e a ridurre la produzione di rifiuti.

Livello minimo della prestazione:

Utilizzo di materiali e componenti con basse percentuali di interventi manutentivi.

5.1.8 UTILIZZO DI TECNICHE COSTRUTTIVE CHE FACILITINO IL DISASSEMBLAGGIO A FINE VITA

Classe di Requisiti: Utilizzo razionale delle risorse

Classe di Esigenza: Salvaguardia ambiente

Utilizzo razionale delle risorse attraverso la selezione di tecniche costruttive che rendano agevole il disassemblaggio alla fine del ciclo di vita

Prestazioni:

Nella fase di progettazione fare prevalere la scelta su sistemi costruttivi che facilitano la smontabilità dei componenti ed i successivi processi di demolizione e recupero dei materiali

Livello minimo della prestazione:

Nella fase progettuale bisogna garantire una adeguata percentuale di sistemi costruttivi che facilitano il disassemblaggio alla fine del ciclo di vita

5.1.9 RIDUZIONE DELLE EMISSIONI TOSSICHE-NOCIVE DI MATERIALI, ELEMENTI E COMPONENTI

Classe di Requisiti: Condizioni d'igiene ambientale connesse con l'esposizione ad inquinanti dell'aria interna

Classe di Esigenza: Salvaguardia ambiente

Riduzione delle emissioni tossiche-nocive di materiali, connesse con l'esposizione ad inquinanti dell'aria interna.

Prestazioni:

In fase progettuale l'adozione di materiali, elementi e componenti in esposizione all'aria interna ed al sistema di ventilazione, dovrà produrre una bassa emissione e/o l'eliminazione di ogni contaminante tossico-nocivo per l'utenza (VOC, CFC, HCFC, ecc..).

Il termine composti organici volatili (COV, o anche VOC dall'inglese Volatile Organic Compounds) sta ad indicare tutta una serie di composti chimici contenenti solo carbonio ed idrogeno (composti alifatici e composti aromatici) o composti contenenti ossigeno, cloro o altri elementi tra il carbonio e l'idrogeno, come gli aldeidi, eteri, alcool, esteri, clorofluorocarburi (CFC) ed idroclorofluorocarburi (HCFC). In questa categoria rientrano il metano, la formaldeide, gli ftalati e tanti altri composti che si trovano sottoforma di vapore o in forma liquida, ma in grado di evaporare facilmente a temperatura e pressione ambiente. Prodotti da stampanti e

fotocopiatrici, materiali da costruzione e arredi (es. mobili, moquettes, rivestimenti) che possono determinare emissione continue e durature nel tempo.

Livello minimo della prestazione:

L'aria è considerabile di buona qualità se nell'ambiente non sono presenti inquinanti specifici in concentrazioni dannose per la salute dell'occupante e se è percepita come soddisfacente da almeno l'80% degli occupanti.

5.1.10 UTILIZZO DI MATERIALI, ELEMENTI E COMPONENTI AD ELEVATO POTENZIALE DI RICICLABILITÀ

Classe di Requisiti: Utilizzo razionale delle risorse

Classe di Esigenza: Salvaguardia ambiente

Utilizzo di materiali, elementi e componenti con un elevato grado di riciclabilità

Prestazioni:

Nelle scelte progettuali di materiali, elementi e componenti si dovrà tener conto del loro grado di riciclabilità in funzione dell'ubicazione del cantiere, del loro ciclo di vita, degli elementi di recupero, ecc.

Livello minimo della prestazione:

Calcolare la percentuale di materiali da avviare ai processi di riciclaggio. Determinare la percentuale in termini di quantità (kg) o di superficie (mq) di materiale impiegato nell'elemento tecnico in relazione all'unità funzionale assunta.

5.2 ELEMENTI MANUTENIBILI DELL'UNITÀ TECNOLOGICA:

5.2.1 ALTRI SEGNALE

Vengono elencati tra questi: i segnali orizzontali di cantiere, gli spazi riservati allo stazionamento sulla carreggiata dei cassonetti per la raccolta dei rifiuti solidi urbani, mediante la realizzazione di una striscia gialla continua di larghezza 12 cm, segni orizzontali consistenti in segmenti alternati di colore giallo e nero tracciati sulla faccia verticale del ciglio del marciapiede o della parete che delimita la strada in prossimità di tratti di strada lungo i quali la sosta è vietata e la segnaletica in materiale lapideo in prossimità dei centri abitati con illuminazione pubblica sufficiente.

5.2.1.1 ANOMALIE RISCONTRABILI

- **Usura**

Perdita di materiale (vernice, materiale plastico, ecc.) dovuto all'usura provocata dall'azione dei veicoli e degli agenti atmosferici disgreganti.

- **Basso grado di riciclabilità**

Utilizzo nelle fasi manutentive di materiali, elementi e componenti con un basso grado di riciclabilità.

5.2.1.2 CONTROLLI ESEGUIBILI DA PERSONALE SPECIALIZZATO

- **Controllo dello stato**

Cadenza: ogni 6 mesi

Tipologia: Controllo

Controllare periodicamente le condizioni e l'integrità delle linee (strisce di vernice, elementi in materiale lapideo, ecc.). Controllare l'aspetto cromatico ed in particolare la consistenza dei colori corrispondenti alle diverse simbologie. Controllare l'efficienza della segnaletica ed in particolare la visibilità in condizioni diverse (diurne, notturne, con luce artificiale, con nebbia, ecc.). Controllare la disposizione dei segnali in funzione della disciplina di circolazione dei veicoli e comunque nel rispetto del Nuovo Codice della Strada.

- Anomalie riscontrabili: 1) *Usura*.
- Ditte specializzate: *Specializzati vari*.

- **Controllo del grado di riciclabilità**

Cadenza: quando occorre

Tipologia: Controllo

Controllare che nelle fasi manutentive vengano impiegati materiali, elementi e componenti con un elevato grado di riciclabilità.

- Requisiti da verificare: 1) *Utilizzo di materiali, elementi e componenti ad elevato potenziale di riciclabilità*.
- Anomalie riscontrabili: 1) *Basso grado di riciclabilità*.
- Ditte specializzate: *Tecnici di livello superiore*.

5.2.1.3 MANUTENZIONI ESEGUIBILI DA PERSONALE SPECIALIZZATO

- **Rifacimento**

Cadenza: ogni anno

Rifacimento dei segnali mediante la squadratura e l'applicazione di materiali idonei (vernici, vernici speciali, elementi lapidei, ecc.).

- Ditte specializzate: *Specializzati vari.*

5.2.2 ATTRAVERSAMENTI CICLABILI

Gli attraversamenti ciclabili vengono evidenziati sulla carreggiata da due strisce bianche discontinue con larghezza di 50 cm e segmenti ed intervalli lunghi 50 cm. La distanza minima tra i bordi interni delle strisce trasversali è di 1 m in prossimità degli attraversamenti a senso unico e di 2 m per gli attraversamenti a doppio senso. Le strisce vengono realizzate mediante l'applicazione di vernici e/o altri materiali idonei.

5.2.2.1 ANOMALIE RISCONTRABILI

- **Usura**

Perdita di materiale (vernice, materiale plastico, ecc.) dovuto all'usura provocata dall'azione dei veicoli e degli agenti atmosferici disgreganti.

- **Basso grado di riciclabilità**

Utilizzo nelle fasi manutentive di materiali, elementi e componenti con un basso grado di riciclabilità.

5.2.2.2 CONTROLLI ESEGUIBILI DA PERSONALE SPECIALIZZATO

- **Controllo dello stato**

Cadenza: ogni 6 mesi

Tipologia: Controllo

Controllare periodicamente le condizioni e l'integrità delle linee. Controllare l'aspetto cromatico ed in particolare la consistenza dei colori corrispondenti alle diverse simbologie. Controllare l'efficienza della segnaletica ed in particolare la visibilità in condizioni diverse (diurne, notturne, con luce artificiale, con nebbia, ecc.). Controllare la disposizione dei segnali in funzione della disciplina di circolazione dei veicoli e comunque nel rispetto del Nuovo Codice della Strada.

- Anomalie riscontrabili: 1) *Usura.*
- Ditte specializzate: *Specializzati vari.*

- **Controllo del grado di riciclabilità**

Cadenza: quando occorre

Tipologia: Controllo

Controllare che nelle fasi manutentive vengano impiegati materiali, elementi e componenti con un elevato grado di riciclabilità.

- Requisiti da verificare: 1) *Utilizzo di materiali, elementi e componenti ad elevato potenziale di riciclabilità.*
- Anomalie riscontrabili: 1) *Basso grado di riciclabilità.*
- Ditte specializzate: *Tecnici di livello superiore.*

5.2.2.3 MANUTENZIONI ESEGUIBILI DA PERSONALE SPECIALIZZATO

- **Rifacimento delle strisce**

Cadenza: ogni anno

Rifacimento delle strisce mediante la squadratura e l'applicazione di materiali idonei (vernici, vernici speciali con l'aggiunta di microsferi di vetro, ecc.).

- Ditte specializzate: *Specializzati vari.*

5.2.3 ATTRAVERSAMENTI PEDONALI

Gli attraversamenti pedonali sono evidenziati sulla carreggiata da zebraure con strisce bianche parallele alla direzione di marcia dei veicoli. Essi hanno una lunghezza non inferiore a 2,50 m, sulle strade locali e a quelle urbane di quartiere, mentre sulle altre strade la lunghezza non deve essere inferiore a 4 m. La larghezza delle strisce e degli intervalli è fissata in 50 cm. Le strisce vengono realizzate mediante l'applicazione di vernici, plastiche adesive preformate e/o in materiale lapideo in prossimità dei centri abitati.

5.2.3.1 ANOMALIE RISCONTRABILI

- **Usura**

Perdita di materiale (vernice, materiale plastico, ecc.) dovuto all'usura provocata dall'azione dei veicoli e degli agenti atmosferici disgreganti.

- **Basso grado di riciclabilità**

Utilizzo nelle fasi manutentive di materiali, elementi e componenti con un basso grado di riciclabilità.

5.2.3.2 CONTROLLI ESEGUIBILI DA PERSONALE SPECIALIZZATO

- **Controllo dello stato**

Cadenza: ogni 6 mesi

Tipologia: Controllo

Controllare periodicamente le condizioni e l'integrità delle strisce. Controllare l'aspetto cromatico ed in particolare la consistenza dei colori. Controllare l'efficienza della segnaletica ed in particolare la visibilità in condizioni diverse (diurne, notturne, con luce artificiale, con nebbia, ecc.). Controllare la disposizione dei segnali in funzione della disciplina di circolazione dei veicoli e comunque nel rispetto del Nuovo Codice della Strada.

- Anomalie riscontrabili: 1) *Usura.*
- Ditte specializzate: *Specializzati vari.*

- **Controllo del grado di riciclabilità**

Cadenza: quando occorre

Tipologia: Controllo

Controllare che nelle fasi manutentive vengano impiegati materiali, elementi e componenti con un elevato grado di riciclabilità.

- Requisiti da verificare: 1) *Utilizzo di materiali, elementi e componenti ad elevato potenziale di riciclabilità.*
- Anomalie riscontrabili: 1) *Basso grado di riciclabilità.*
- Ditte specializzate: *Tecnici di livello superiore.*

5.2.3.3 MANUTENZIONI ESEGUIBILI DA PERSONALE SPECIALIZZATO

- **Rifacimento delle strisce**

Cadenza: ogni anno

Rifacimento delle strisce mediante la squadratura e l'applicazione di materiali idonei (vernici, vernici speciali con l'aggiunta di microsfere di vetro, ecc.).

- Ditte specializzate: *Specializzati vari.*

5.2.4 ISCRIZIONI E SIMBOLI

Si tratta di segnali realizzati mediante l'applicazione di vernici e/o plastiche adesive preformate sulla pavimentazione al fine di regolamentare il traffico. Le iscrizioni devono essere di colore bianco ad eccezione di alcuni termini (BUS, TRAM e TAXI, ecc.) che devono essere invece di colore giallo. Inoltre esse si diversificano in funzione del tipo di strada.

5.2.4.1 ANOMALIE RISCONTRABILI

- **Usura**

Perdita di materiale (vernice, materiale plastico, ecc.) dovuto all'usura provocata dall'azione dei veicoli e degli agenti atmosferici disgreganti.

- **Basso grado di riciclabilità**

Utilizzo nelle fasi manutentive di materiali, elementi e componenti con un basso grado di riciclabilità.

5.2.4.2 CONTROLLI ESEGUIBILI DA PERSONALE SPECIALIZZATO

- **Controllo dello stato**

Cadenza: ogni 6 mesi

Tipologia: Controllo

Controllare periodicamente le condizioni e l'integrità dei segnali. Controllare l'aspetto cromatico ed in particolare la consistenza dei colori corrispondenti alle diverse simbologie. Controllare l'efficienza della segnaletica ed in particolare la visibilità in condizioni diverse (diurne, notturne, con luce artificiale, con nebbia, ecc.). Controllare la disposizione dei segnali in funzione della disciplina di circolazione dei veicoli e comunque nel rispetto del Nuovo Codice della Strada.

- Anomalie riscontrabili: 1) *Usura.*
- Ditte specializzate: *Specializzati vari.*

- **Controllo del grado di riciclabilità**

Cadenza: quando occorre

Tipologia: Controllo

Controllare che nelle fasi manutentive vengano impiegati materiali, elementi e componenti con un elevato grado di riciclabilità.

- Requisiti da verificare: 1) *Utilizzo di materiali, elementi e componenti ad elevato potenziale di riciclabilità.*
- Anomalie riscontrabili: 1) *Basso grado di riciclabilità.*
- Ditte specializzate: *Tecnici di livello superiore.*

5.2.4.3 MANUTENZIONI ESEGUIBILI DA PERSONALE SPECIALIZZATO

- **Rifacimento dei simboli**

Cadenza: ogni anno

Rifacimento dei simboli e delle iscrizioni mediante ridefinizione delle sagome e dei caratteri alfanumerici con applicazione di materiali idonei (vernici, vernici speciali, materiali termoplastici, materiali plastici indurenti a freddo, linee e simboli preformati, ecc.).

- Ditte specializzate: *Specializzati vari.*

5.2.5 ISOLE DI TRAFFICO

Si tratta di triangoli di segnalazione delle isole di traffico realizzate mediante zebrature poste entro le strisce di raccordo per l'incanalamento dei veicoli o tra queste ed il bordo della carreggiata. Le strisce vengono realizzate mediante l'applicazione di vernici pittura con o senza l'aggiunta di microsfere di vetro. Le strisce devono essere di colore bianco ed inclinate con un angolo di almeno 45° rispetto alla corsia di marcia e con larghezza non inferiore a 30 cm. Gli intervalli realizzati tra le strisce devono avere larghezza doppia rispetto a quella delle strisce.

5.2.5.1 ANOMALIE RISCONTRABILI

- **Usura**

Perdita di materiale (vernice, materiale plastico, ecc.) dovuto all'usura provocata dall'azione dei veicoli e degli agenti atmosferici disgreganti.

- **Basso grado di riciclabilità**

Utilizzo nelle fasi manutentive di materiali, elementi e componenti con un basso grado di riciclabilità.

5.2.5.2 CONTROLLI ESEGUIBILI DA PERSONALE SPECIALIZZATO

- **Controllo dello stato**

Cadenza: ogni 6 mesi

Tipologia: Controllo

Controllare periodicamente le condizioni e l'integrità delle strisce e zebrature. Controllare l'aspetto cromatico ed in particolare la consistenza dei colori corrispondenti alle diverse simbologie. Controllare l'efficienza della segnaletica ed in particolare la visibilità in condizioni diverse (diurne, notturne, con luce artificiale, con nebbia, ecc.). Controllare la disposizione dei segnali in funzione della disciplina di circolazione dei veicoli e comunque nel rispetto del Nuovo Codice della Strada.

- Anomalie riscontrabili: 1) *Usura.*
- Ditte specializzate: *Specializzati vari.*

- **Controllo del grado di riciclabilità**

Cadenza: quando occorre

Tipologia: Controllo

Controllare che nelle fasi manutentive vengano impiegati materiali, elementi e componenti con un elevato grado di riciclabilità.

- Requisiti da verificare: 1) *Utilizzo di materiali, elementi e componenti ad elevato potenziale di riciclabilità.*
- Anomalie riscontrabili: 1) *Basso grado di riciclabilità.*
- Ditte specializzate: *Tecnici di livello superiore.*

5.2.5.3 MANUTENZIONI ESEGUIBILI DA PERSONALE SPECIALIZZATO

- **Rifacimento delle strisce**

Cadenza: ogni anno

Rifacimento delle strisce e zebraure mediante la squadratura e l'applicazione di materiali idonei (vernici, vernici speciali con l'aggiunta di microsfere di vetro, ecc.).

- Ditte specializzate: *Specializzati vari.*

5.2.6 STRISCE DI DELIMITAZIONE

Si tratta di strisce per la delimitazione degli stalli di sosta o per le soste riservate. Esse vengono realizzate mediante il tracciamento sulla pavimentazione di strisce di vernice (o in alcuni casi mediante plastiche adesive preformate e/o in materiale lapideo) della larghezza di 12 cm formanti un rettangolo, oppure con strisce di delimitazione ad L o a T, con indicazione dell'inizio e della fine o della suddivisione degli stalli al cui interno dovranno essere parcheggiati i veicoli. La delimitazione degli stalli di sosta si differenzia per colore: il bianco per gli stalli di sosta liberi, azzurro per gli stalli di sosta a pagamento e il giallo per gli stalli di sosta riservati.

5.2.6.1 ANOMALIE RISCONTRABILI

- **Usura**

Perdita di materiale (vernice, materiale plastico, ecc.) dovuto all'usura provocata dall'azione dei veicoli e degli agenti atmosferici disgreganti.

- **Basso grado di riciclabilità**

Utilizzo nelle fasi manutentive di materiali, elementi e componenti con un basso grado di riciclabilità.

5.2.6.2 CONTROLLI ESEGUIBILI DA PERSONALE SPECIALIZZATO

- **Controllo dello stato**

Cadenza: ogni 6 mesi

Tipologia: Controllo

Controllare periodicamente le condizioni e l'integrità delle strisce. Controllare l'aspetto cromatico ed in particolare la consistenza dei colori corrispondenti alle diverse simbologie. Controllare l'efficienza della segnaletica ed in particolare la visibilità in condizioni diverse (diurne, notturne, con luce artificiale, con nebbia, ecc.). Controllare la disposizione dei segnali in funzione della disciplina di circolazione dei veicoli e comunque nel rispetto del Nuovo Codice della Strada.

- Anomalie riscontrabili: 1) *Usura.*
- Ditte specializzate: *Specializzati vari.*

- **Controllo del grado di riciclabilità**

Cadenza: quando occorre

Tipologia: Controllo

Controllare che nelle fasi manutentive vengano impiegati materiali, elementi e componenti con un elevato grado di riciclabilità.

- Requisiti da verificare: 1) *Utilizzo di materiali, elementi e componenti ad elevato potenziale di riciclabilità.*
- Anomalie riscontrabili: 1) *Basso grado di riciclabilità.*
- Ditte specializzate: *Tecnici di livello superiore.*

5.2.6.3 MANUTENZIONI ESEGUIBILI DA PERSONALE SPECIALIZZATO

Rifacimento delle strisce

Cadenza: ogni anno

Rifacimento delle strisce mediante la squadratura e l'applicazione di materiali idonei (vernici, vernici speciali con l'aggiunta di microsfere di vetro, ecc.).

- Ditte specializzate: *Specializzati vari.*

5.2.7 STRISCE LONGITUDINALI

Le strisce longitudinali hanno la funzione di separare i sensi di marcia e/o le corsie di marcia e per la delimitazione delle carreggiate attraverso la canalizzazione dei veicoli verso determinate direzioni. La larghezza minima delle strisce longitudinali, escluse quelle di margine, è di 15 cm per le autostrade e per le strade extraurbane principali, di 12 cm per le strade extraurbane secondarie, urbane di scorrimento ed urbane di quartiere e 10 cm per le strade locali. Le strisce longitudinali si suddividono in: strisce di separazione dei sensi di marcia, strisce di corsia, strisce di margine della carreggiata, strisce di raccordo e strisce di guida sulle intersezioni. Le strisce longitudinali possono essere continue o discontinue. Le strisce vengono realizzate mediante l'applicazione di vernici pitture con o senza l'aggiunta di microsfere di vetro.

5.2.7.1 ANOMALIE RISCONTRABILI

- **Usura**

Perdita di materiale (vernice, materiale plastico, ecc.) dovuto all'usura provocata dall'azione dei veicoli e degli agenti atmosferici disgreganti.

- **Basso grado di riciclabilità**

Utilizzo nelle fasi manutentive di materiali, elementi e componenti con un basso grado di riciclabilità.

5.2.7.2 CONTROLLI ESEGUIBILI DA PERSONALE SPECIALIZZATO

- **Controllo dello stato**

Cadenza: ogni 6 mesi

Tipologia: Controllo

Controllare periodicamente le condizioni e l'integrità delle linee. Controllare l'aspetto cromatico ed in particolare la consistenza dei colori corrispondenti alle diverse simbologie. Controllare l'efficienza della segnaletica ed in particolare la visibilità in condizioni diverse (diurne, notturne, con luce artificiale, con nebbia, ecc.). Controllare la disposizione dei segnali in funzione della disciplina di circolazione dei veicoli e comunque nel rispetto del Nuovo Codice della Strada.

- Anomalie riscontrabili: 1) *Usura.*
- Ditte specializzate: *Specializzati vari.*

- **Controllo del grado di riciclabilità**

Cadenza: quando occorre

Tipologia: Controllo

Controllare che nelle fasi manutentive vengano impiegati materiali, elementi e componenti con un elevato grado di riciclabilità.

- Requisiti da verificare: 1) *Utilizzo di materiali, elementi e componenti ad elevato potenziale di riciclabilità.*
- Anomalie riscontrabili: 1) *Basso grado di riciclabilità.*
- Ditte specializzate: *Tecnici di livello superiore.*

5.2.7.3 MANUTENZIONI ESEGUIBILI DA PERSONALE SPECIALIZZATO

- **Rifacimento delle strisce**

Cadenza: ogni anno

Rifacimento delle strisce mediante la squadratura e l'applicazione di materiali idonei (vernici, vernici speciali con l'aggiunta di microsfere di vetro, ecc.).

- Ditte specializzate: *Specializzati vari.*

5.2.8 STRISCE TRASVERSALI

Le strisce trasversali definite anche linee di arresto possono essere continue o discontinue e vengono realizzate mediante l'applicazione di vernici pittura con o senza l'aggiunta di microsfere di vetro, entrambe di colore bianco. Le strisce continue hanno larghezza minima di 50 cm e vengono utilizzate in prossimità delle intersezioni semaforizzate, degli attraversamenti pedonali semaforizzati ed in presenza dei segnali di precedenza. Le strisce discontinue vanno usate in presenza dei segnali di precedenza. In particolare: la linea di arresto va tracciata con andamento parallelo rispetto all'asse della strada principale, la linea di arresto deve essere realizzata in modo tale da collegare il margine della carreggiata con la striscia longitudinale di separazione dei sensi di marcia. Per le strade prive di salvagente od isola spartitraffico, la linea dovrà essere raccordata con la striscia longitudinale continua per una lunghezza non inferiore a 25 m e a 10 m, rispettivamente fuori e dentro i centri abitati, la linea di arresto, in presenza del segnale di precedenza è realizzata mediante una serie di triangoli bianchi tracciati con la punta rivolta verso il conducente dell'autoveicolo obbligato a dare la precedenza; tali triangoli hanno una base compresa tra 40 e 60 cm ed un'altezza compresa tra 60 e 70 cm. In particolare: base 60 ed altezza 70 cm su strade di tipo C e D; base 50 e altezza 60 cm su strade di tipo E; base 40 e altezza 50 su strade di tipo F. La distanza tra due triangoli è pari a circa la metà della base. In prossimità delle intersezioni regolate da segnali semaforici, la linea di arresto dovrà essere tracciata prima dell'attraversamento pedonale e comunque ad una distanza di 1 m da quest'ultimo.

5.2.8.1 ANOMALIE RISCONTRABILI

- **Usura**

Perdita di materiale (vernice, materiale plastico, ecc.) dovuto all'usura provocata dall'azione dei veicoli e degli agenti atmosferici disgreganti.

- **Basso grado di riciclabilità**

Utilizzo nelle fasi manutentive di materiali, elementi e componenti con un basso grado di riciclabilità.

5.2.8.2 CONTROLLI ESEGUIBILI DA PERSONALE SPECIALIZZATO

- **Controllo dello stato**

Cadenza: ogni 6 mesi

Tipologia: Controllo

Controllare periodicamente le condizioni e l'integrità delle linee. Controllare l'aspetto cromatico ed in particolare la consistenza dei colori corrispondenti alle diverse simbologie. Controllare l'efficienza della segnaletica ed in particolare la visibilità in condizioni diverse (diurne, notturne, con luce artificiale, con nebbia, ecc.). Controllare la disposizione dei segnali in funzione della disciplina di circolazione dei veicoli e comunque nel rispetto del Nuovo Codice della Strada.

- Anomalie riscontrabili: 1) *Usura.*
- Ditte specializzate: *Specializzati vari.*

- **Controllo del grado di riciclabilità**

Cadenza: quando occorre

Tipologia: Controllo

Controllare che nelle fasi manutentive vengano impiegati materiali, elementi e componenti con un elevato grado di riciclabilità.

- Requisiti da verificare: 1) *Utilizzo di materiali, elementi e componenti ad elevato potenziale di riciclabilità.*
- Anomalie riscontrabili: 1) *Basso grado di riciclabilità.*
- Ditte specializzate: *Tecnici di livello superiore.*

5.2.8.3 MANUTENZIONI ESEGUIBILI DA PERSONALE SPECIALIZZATO

- **Rifacimento delle strisce**

Cadenza: ogni anno

Rifacimento delle strisce mediante la squadratura e l'applicazione di materiali idonei (vernici, vernici speciali con l'aggiunta di microsfere di vetro, ecc.).

- Ditte specializzate: *Specializzati vari.*

5.2.9 VERNICI SEGNALETICHE

Si tratta di vernici sintetiche rifrangenti, specifiche per la realizzazione ed il rifacimento della segnaletica orizzontale (delimitazione delle carreggiate, linee spartitraffico, strisce pedonali, linee di demarcazione delle aree di parcheggio, ecc.). Hanno una buona aderenza al supporto ed una elevata resistenza all'abrasione ed all'usura. Sono composte da pigmenti sintetici ed altri contenuti (biossido di titanio, microsfere di vetro totali, microsfere di vetro sferiche, ecc.).

5.2.9.1 ANOMALIE RISCONTRABILI

- **Rifrangenza inadeguata**

Rifrangenza inadeguata per eccessiva usura dei materiali.

- **Usura**

Perdita di materiale (vernice, materiale plastico, ecc.) dovuto all'usura provocata dall'azione dei veicoli e degli agenti atmosferici disgreganti.

- **Contenuto eccessivo di sostanze tossiche**

Contenuto eccessivo di sostanze tossiche all'interno dei prodotti utilizzati nelle fasi manutentive.

5.2.9.2 CONTROLLI ESEGUIBILI DA PERSONALE SPECIALIZZATO

- **Controllo dello stato**

Cadenza: ogni 3 mesi

Tipologia: Controllo

Controllare periodicamente le condizioni e l'integrità delle vernici segnaletiche. Controllare l'aspetto cromatico ed in particolare la consistenza dei colori corrispondenti alle diverse simbologie. Controllare l'efficienza della segnaletica ed in particolare la visibilità in condizioni diverse (diurne, notturne, con luce artificiale, con nebbia, ecc.). Controllare la disposizione dei segnali in funzione della disciplina di circolazione dei veicoli e comunque nel rispetto del Nuovo Codice della Strada.

- Requisiti da verificare: 1) *Retroriflessione*; 2) *Riflessione alla luce*.
- Anomalie riscontrabili: 1) *Usura*; 2) *Rifrangenza inadeguata*.
- Ditte specializzate: *Specializzati vari*.

- **Controllo del contenuto di sostanze tossiche**

Cadenza: quando occorre

Tipologia: Controllo

Nelle fasi di manutenzione dell'opera interessata, utilizzare prodotti e materiali con minore contenuto di sostanze tossiche che favoriscano la diminuzione di impatti sull'ambiente e favorendo la riduzione delle risorse.

- Requisiti da verificare: 1) *Riduzione degli impatti negativi nelle operazioni di manutenzione*.
- Anomalie riscontrabili: 1) *Contenuto eccessivo di sostanze tossiche*.
- Ditte specializzate: *Tecnici di livello superiore*.

5.2.9.3 MANUTENZIONI ESEGUIBILI DA PERSONALE SPECIALIZZATO

- **Rifacimento delle vernici segnaletiche**

Cadenza: quando occorre

Rifacimento delle vernici segnaletiche mediante la squadratura e l'applicazione di materiali idonei (vernici, vernici speciali con l'aggiunta di microsfere di vetro, ecc.).

- Ditte specializzate: *Specializzati var*